

CHIAPPATOPO [istruzioni ottobre 2017]
 Antico automata... quasi magico

Il kit è composto da n. 3 insiemi in legno (identificati dalle lettere maiuscole A,B,C,) contenenti gli elementi pretagliati (identificati da lettere minuscole e/o numeri), da n. 6 elementi singoli costituenti la "scatola" e n. 3 tondini. Il primo insieme (insieme A) in multistrato di betulla da 4 mm è composto da n. 24 elementi.

Il secondo insieme (insieme B) in multistrato di betulla da 6 mm è composto da 7 elementi.

Il terzo insieme in multistrato di pioppo da 8 mm è composto da 5 elementi. Gli elementi singoli che compongono la "scatola" sono in n. di 6 + 1 (l'elemento scatola "m". Il top, al suo interno ha anche pretagliato l'elemento "r" (elemento ruotante).

Completano il kit n. 3 tondini in tiglio di 2 tipologie (2 sono gli assi su cui ruotano i meccanismi del gatto + 1 la maniglia della manovella)

- Totale elementi n. 46.

- Tempo di montaggio 45 minuti circa.

I vari elementi pretagliati sono tenuti attaccati da piccoli ponticelli che possono essere liberati dagli insiemi facendo pressione con le dita o, in casi di resistenza usando una moneta in corrispondenza dei ponticelli che trattengono gli elementi stessi. La moneta è utile anche per eliminare le eventuali piccole scheggiature causate dal distacco. Si tenga presente che eventuali piccole scheggiature, che si potrebbero formare liberando i vari componenti dagli insiemi, devono essere considerate "nella norma" per questo genere di lavoro: Non devono essere gettate via, ma incollate nella loro posizione. Per il montaggio è necessario usare colla vinilica non compresa nella confezione. Nelle istruzioni è indicato cosa incollare e cosa no.

Prima di incollare qualsiasi pezzo montare a secco gli elementi relativi accertandosi preventivamente della correttezza della operazione e verificare che non siano elementi che devono rimanere liberi.

Si consiglia di lubrificare gli elementi che si muovono, ruotano o strisciano con la cera di una candela per una maggior fluidità di movimento: i fori dove girano gli assi, le camme e relativi pattini striscianti, le superfici di contatto ecc. Per un risultato curato usare carta vetrata fine (80/100) per una pulizia mirata. Fare attenzione a montare il lato degli elementi con la lettera identificativa incisa, nella posizione nascosta alla vista.

Attenersi alle istruzioni di sicurezza e a quelle generali che si leggono in altra parte della confezione.

La Multi Tranciati s.r.l. si riserva la facoltà di variare il kit in tutto o parte del suo contenuto a sua completa discrezione.

Eventuali variazioni e/o aggiornamenti del kit e/o delle istruzioni si possono trovare sul sito www.riciclandia.it

ISTRUZIONI DI MONTAGGIO

Nelle immagini che seguono, i complessivi pre-aggregati necessari al montaggio finale vengono indicati con il numero dello step: per esempio l'aggregato montato durante lo "step #2" sarà indicato come "#2".

CAT AND MOUSE [october 2017]
 An ancient automata... almost magical

This kit is composed of no. 3 wooden sets (identified by the uppercase letters A,B,C) containing pre-cut elements (identified by lowercase letters and/or numbers), a total of 6 individual elements constituting the "box" and 3 rods. The first set (set A) is made of birch plywood (thickness: 4mm), containing a total of 24 elements.

The second set (set B) is made of birch plywood (thickness: 6mm), containing a total of 7 elements.

The third set (set C) is made of poplar plywood (thickness: 8mm), containing a total of 5 elements.

The single elements that assemble into the "box" are a total of no.6 + 1 (the "m" box element - the top - has the "r" element [rotating element] pre-cut in itself) The kit also include no. 3 linden pins of two types (2 are for the axes on which the "cat mechanism" rotates and the other one is for the handle of the crank). Counting up to a total of 46 elements.

Estimated assembly time: 45 minutes.

The various pre-cutted elements are kept attached by small wooden bridges and can be released from the sets by applying pressure with your fingers or, if you can't get it lose with your fingers use a coin to break the bridges holding the elements. The coin is also useful to eliminate any small splintering cause by the detachment.

It should be noted that any small splintering, which could form by releasing the various components from the sets, should be considered "the norm" for this kind of work: -They should not be thrown away but glued to their position. For the assembly, it is necessary to use vinyl glue that is not included in this kit. In the instructions it is specified what to glue and what not to glue.

Before gluing any element we advise to try them "dry" first, to double check the orientation of the piece and make sure that it is not an element that must remain free to move (or rotate).

It is advisable to lubricate the moving or rotating elements (axes, cams, contact surfaces, etc...) with candle wax to improve motion and friction between the elements.

For a finer result, use fine glass paper (80/100) to clean the side of all elements. Be careful to mount the side of the elements with the engraved letterhead in the side hidden to the view.

Always observe the safety instructions and general instructions that are written elsewhere on the package.

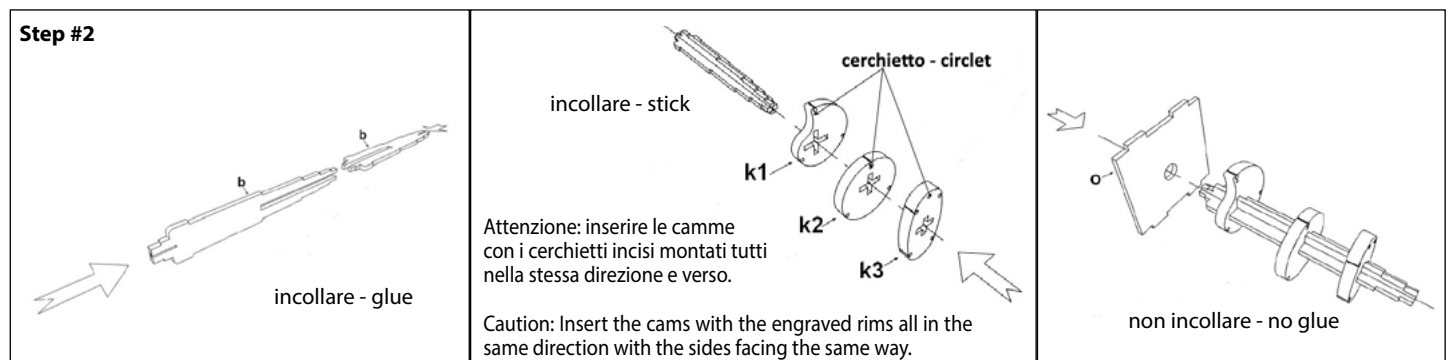
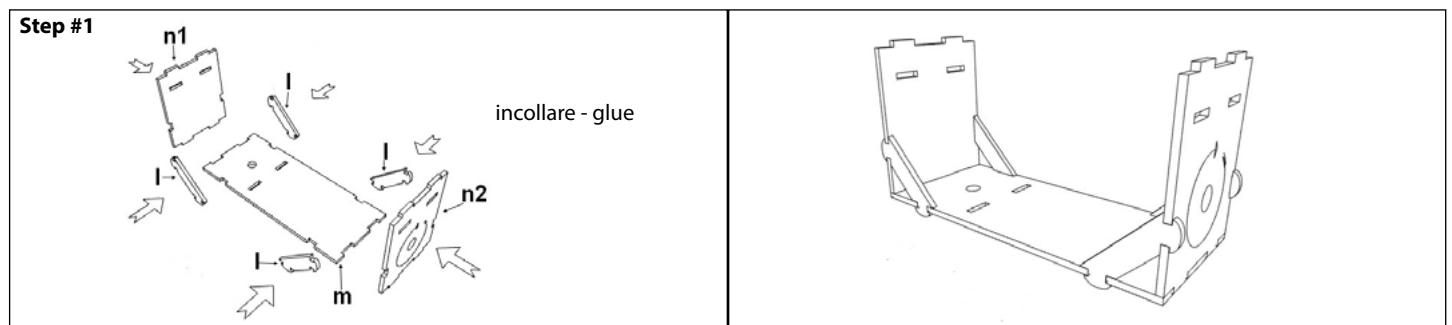
The Multi Tranciati s.r.l. reserves the right to vary the kit as a whole or its single parts or components at its full discretion.

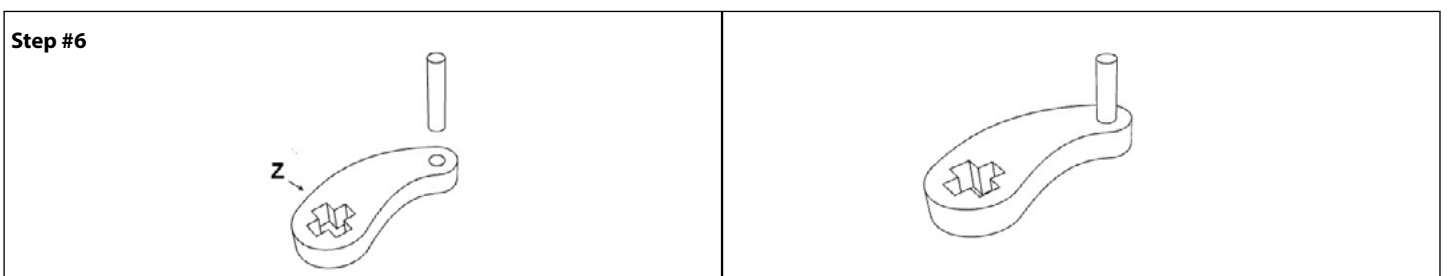
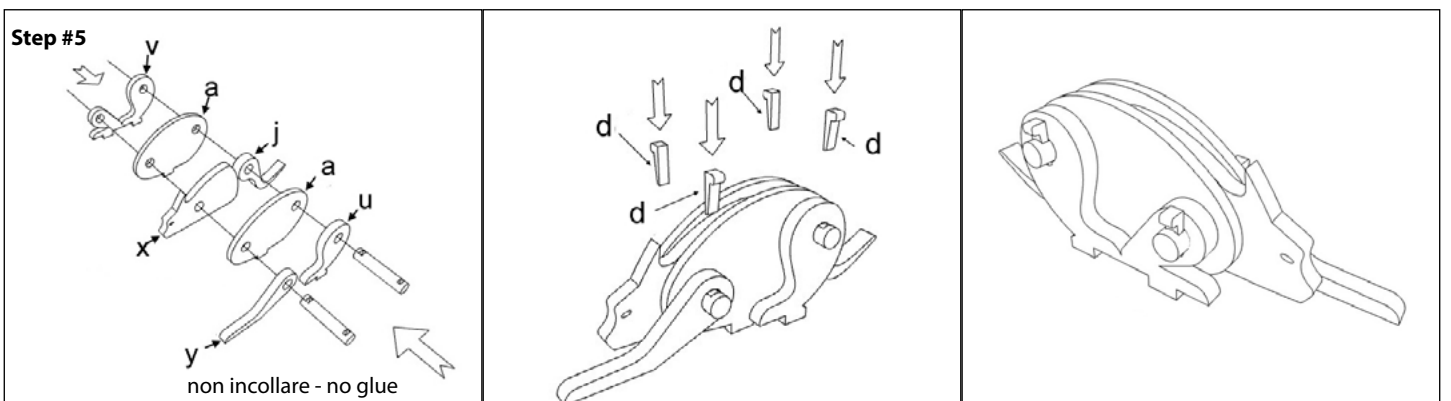
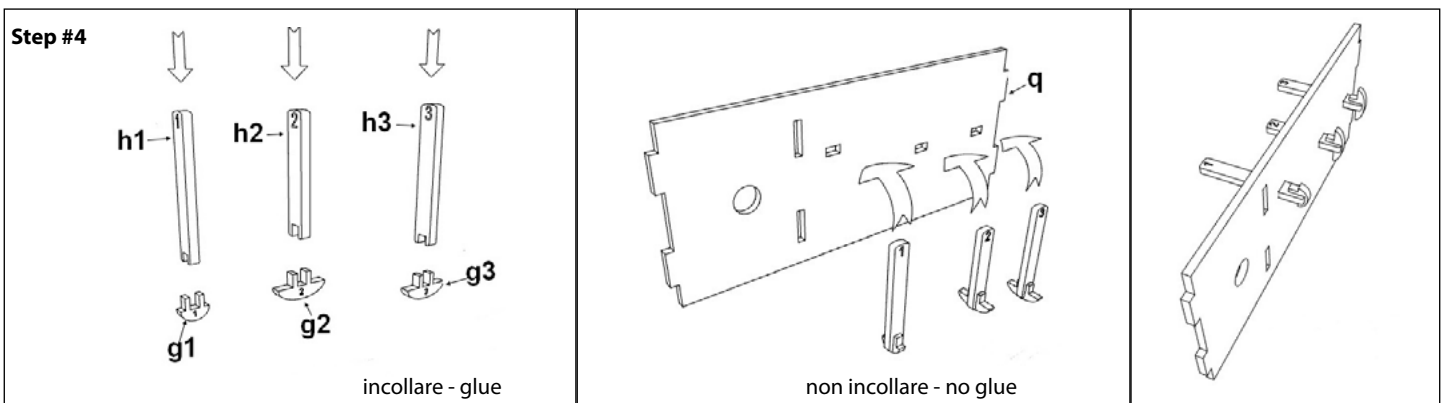
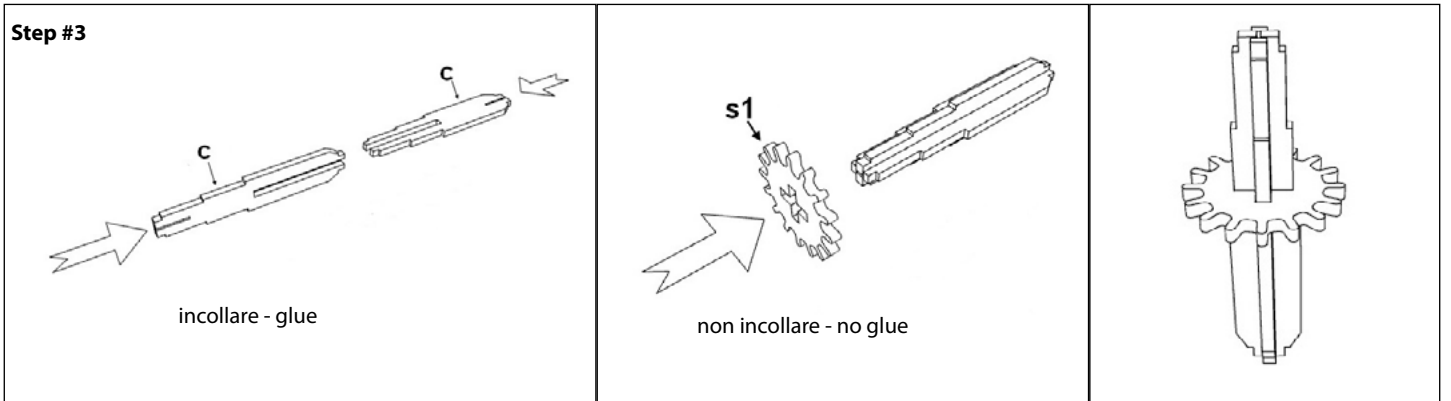
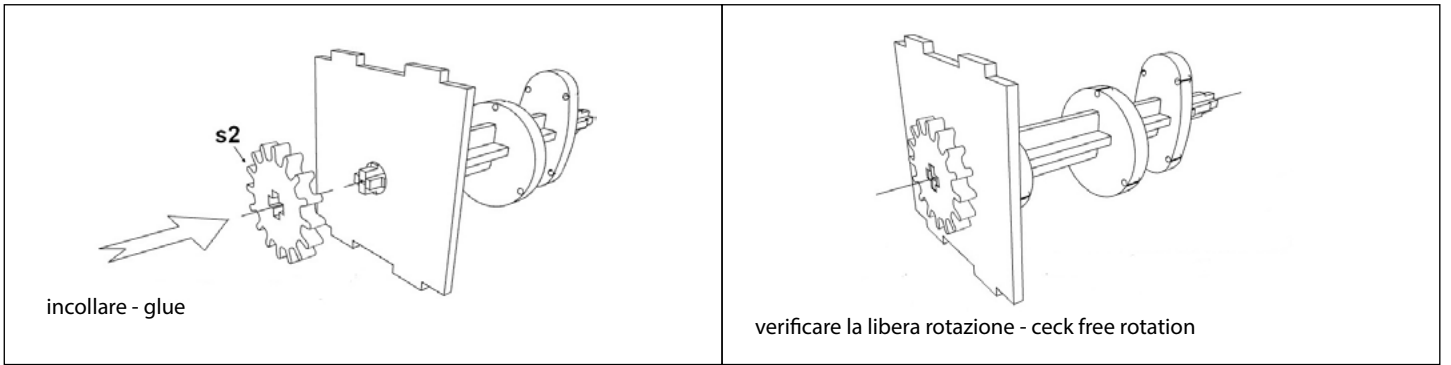
Any changes and / or updates (variations) of the kit and/or assembly instructions can be found on www.riciclandia.it.

ASSEMBLY INSTRUCTIONS

In the following images, the pre-assembled (or already assembled) components required for the final assembly are indicated by the number of the step they are assembled in: for example, the component assembled during step #2 will be referred to as "#2".

Step #1





Step #7

incollare - glue

Step #8

#1 #2

#3

#4

non incollare - no glue

Nell'inserire l'assemblato #6 forzare leggermente i fianchi della scatola fino a che i denti del #6 scattino nelle fessure predisposte.

While inserting the already assembled #6, lightly push into the box's sides until the coggins #6 are released into the arranged slots.

incollare - glue

#5 #6 p

Prima di inserire l'elemento "p" staccare l'elemento "r" e ripulire i ponticelli che li tenevano attaccati.

Before inserting item "p", detach item "r" and clean the small bridges that kept them attached.

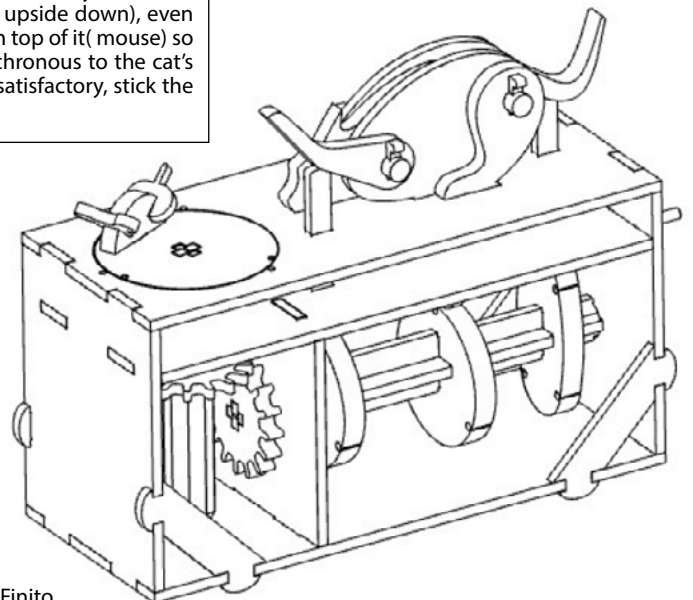
#6 r

Prima di incollare l'elemento "r" su l'asse a croce, provare ad inserirlo a secco in varie posizioni (anche sottosopra) e con montato sopra anche l'assemblato #7 (topolino) affinché la posizione del topo sia sincrona all'abbassarsi della zampa del gatto. Solo dopo che il risultato è soddisfacente, incollare i due pezzi rispettivamente all'albero e al pezzo rotante.

Before sticking item "r" to the cross axis, try and insert it dry in different positions (also upside down), even with the already assembled #1 on top of it (mouse) so that the mouse's position is synchronous to the cat's leg lowering. When the result is satisfactory, stick the two parts.

#7

incollare - glue



Montaggio Finito

PULIZIA DEL PRODOTTO

Durante il montaggio, usando la colla, è possibile che gli elementi si possano macchiare, ed è possibile che i pezzi pre tagliati (essendo di legno grezzo, non trattato) presentino qualche asperità. Per risolvere questi piccoli problemi si consiglia di effettuare una pulizia locale con carta abrasiva fine (grana 80/100). Questa operazione deve essere eseguita sotto il controllo di un adulto, data la potenziale nocività delle polveri inalabili (vedi istruzioni di sicurezza).

CONSERVAZIONE DEL PRODOTTO

Una volta montato il prodotto non necessita di manutenzioni particolari: spolverare di tanto in tanto con un pennello morbido per evitare l'accumulo di polvere.

COSA FARE SE

• Durante lo "smontaggio" degli insiemi e la liberazione degli elementi pre tagliati si rompe o si danneggia o si scheggia un pezzo necessario al montaggio:

Non gettare i pezzi danneggiati ma incollarli subito con colla vinilica ripristinando l'elemento (il materiale del quale sono fatti – multistrato di legno – è realizzato a strati. In fase di taglio vengono scelti i pannelli la cui superficie appare integra, ma è possibile che all'interno esista una discontinuità del materiale che ne può determinare l'indebolimento facilitandone la rottura).

• Durante il montaggio viene erroneamente sbagliata un'operazione di incollaggio:

Se l'incollaggio è fresco e le parti si separano, ripulirle la superficie di contatto con carta vetrata e/o con solvente per unghie (vedi istruzioni di sicurezza), poi procedere nuovamente con il montaggio seguendo le istruzioni.

Se l'incollaggio è secco e le parti non si staccano procedere allo scollamento con l'ausilio di un batuffolo di ovatta imbevuta in solvente per smalti da unghie (vedi istruzioni di sicurezza), tamponando più volte le parti interessate fino a che la colla non si ammorbidisce e le parti si staccano, poi procedere come al precedente punto

• Nella confezione appena aperta risultano mancanti o danneggiati uno o più elementi (Attenzione: la confezione al momento dell'apertura dovrà essere integra e completa dell'involucro trasparente debitamente termoisolato):

richiedere via email alla MULTI TRANCATI Srl i pezzi mancanti indicando:

modello (generalmente inizia con la "M" maiuscola es "ML11") riportato sugli insiemi pre tagliati, lotto di produzione (un numero da 01 a 10, una barra di divisione "/" o "-" e le ultime 2 cifre dell'anno di produzione es. "01-16") riportato sugli insiemi pre tagliati, denominazione prodotto es. "Perfecto" (riportato sulla scatola), elemento o elementi mancanti e quantità, facendo riferimento alla codifica riportata nelle istruzioni di montaggio, copia leggibile dello scontrino di acquisto, nome, indirizzo per la spedizione, n. di telefono per contatti. Spedire la richiesta a posta@multitrancati.it indicando in oggetto:

"RICICLANDIA – Richiesta materiali mancanti nel Kit... (specificare modello)".

I materiali verranno normalmente spediti entro 15 gg lavorativi.

• Se l'oggetto già montato si danneggia in maniera lieve:

Procedere come da precedente punto 1 e 2.

Se vengono danneggiate altre parti o il danneggiamento è tale da ritenere giusta la sostituzione del pezzo richiedere a:

MULTI TRANCATI Srl (posta@multitrancati.it) in maniera gratuita il disegno ed i dettagli della sagoma del pezzo da ricostruire autonomamente, oppure fare una richiesta con le stesse indicazioni di cui al punto 3 precedente con oggetto:

"RICICLANDIA – Richiesta materiali per sostituzione", verrà risposto con le indicazioni del costo, il metodo di pagamento e i tempi occorrenti per il recapito.

CLASSIFICAZIONE DEL PRODOTTO

In base al capitolo 10 della direttiva Giocattoli 2009/48 il presente oggetto è assimilato ai prodotti destinati a collezionisti adulti, purché il prodotto o il suo imballaggio recino un'indicazione chiara e leggibile che si tratta di un prodotto destinato a collezionisti di età 14 anni e superiore (10.1.2 punto 2) pertanto non necessita di marchiatura CE ma deve sottostare alle regole del Codice del Consumo (decreto legislativo 206/2009 e relativi aggiornamenti).

SMALTIMENTO

Il prodotto fornito è formato da materiali non classificabili come rifiuti speciali e/o pericolosi, pertanto i rifiuti sviluppati sia in fase di montaggio che a fine vita del prodotto possono essere trattati come normali rifiuti domestici; si consiglia comunque di informarsi presso gli uffici territoriali degli Enti che trattano la problematica per uno smaltimento consapevole.

GARANZIA

Il prodotto è coperto dalla garanzia legale, prevista dalla legislazione vigente al momento dell'acquisto, di 2 anni.

Eventuali usi impropri(*1) o danneggiamenti del prodotto non dipendenti da trasporto o da rottura di pezzi dentro la confezione (che dovrà essere integra e sigillata al momento dell'acquisto), non sono coperti da garanzia.

***1 Per usi impropri si intende:**

Ruotare i meccanismi fino a consumarne o danneggiare i materiali (uso continuo non consentito del prodotto). Rotture derivanti da mancata lubrificazione (vedi istruzioni di montaggio). Montaggio eseguito male perché non si sono seguite punto per punto le istruzioni. Uso eccessivo di collante. Altro uso non espressamente considerato nelle presenti istruzioni ed avvertenze.

MANUALE

Aggiornamenti nel sito web: www.riciclandia.it

CLEANING OF THE PRODUCT

During the assembly, using the glue, it is possible that some elements may get some stain, and it is possible that the pre-cut pieces (being raw wood, not treated) may exhibit some roughness. To solve these little problems we advise to make a local cleaning with fine sandpaper (grit 80/100). This must be done under the supervision of an adult, given the potential harmfulness of the inhalable dust (see safety instructions).

PRESERVATION OF THE PRODUCT

Once the product is assembled it does not require any special maintenance: dusting from time to time with a soft brush to prevent the dust accumulation.

WHAT TO DO IF

During the "dismantling" of the sets and the release of pre-cut elements they break or become damaged or a piece required for assembly becomes chipped:

Do not throw away the damaged pieces but glue them back together immediately to restore the element (the material of which they are made – plywood – is made up of layers. When cutting the panel, we select only the panels whose surface appears intact, but it is still possible that inside the material there might be a discontinuity that it can determine the weakening of the element and facilitating the break).

• During the assembly, a holding operation is mistakenly made:

If the glue is still not dry, and the parts can be easily separated, clean the surface where the glue was poured with sandpaper and/or nail polish remover (see safety instructions), then proceed again with the assembly following the instructions.

If the glue is dry, and the parts do not come off, proceed to disconnect them using a wad of cotton wool soaked in solvent for nail polish remover (see safety instructions) dabbing repeatedly the glued parts until the glue softens and the parts fall off, then proceed as above.

If in the package just opened one or more items are missing or damaged (Attention: the packaging will have to be properly heat sealed with the transparent casing at the moment of the opening), request by email (MULTITRANCATI Srl) the missing pieces indicating: model (it usually begins with a capital "M" ex: "ML11") reported on the pre-cut sets,

production lot (a number from 01 to 10, a divider bar "/" or "-" and the last two digits of the year of production ex: "01-16") reported on the pre-cut sets, product name ex: "Perfecto" (reported on the box), the item or the missing items and quantity, referring to the coding shown in the assembly instructions, Readable copy of the purchase receipt, Name, shipping address and phone number.

Send the request to posta@multitrancati.it with the following subject:

"RICICLANDIA – Missing materials required in the Kit... (specify the model)".

The materials will normally be shipped within 15 working days.

• If an already mounted object is slightly damaged:

Proceed as above (point 1 and 2).

If other parts are damaged, or the damage is such that you want the part to be replaced:

Request to MULTITRANCATI Srl: posta@multitrancati.it the free design and the details of the shape of the piece so that you can build it yourself, or make a request with the same indication of point 3, writing in the mail subject:

"RICICLANDIA – Request for replacement materials", it will be answered with the cost indication, the method of payment and the time required for delivery.

CLASSIFICATION OF THE PRODUCT

According to section 10 of the Toys Directive 2009/48 this item is assimilated to products for adult collectors, provided that the product or its packaging bears a visible and legible indication that it is a product intended for collectors of 14+ years of age (10.1.2 point 2). It does not require the CE mark but it must submit to the rules of the Consumer Code (legislative decree 206/2009 and its updates)

DISPOSAL

The product supplied is formed of materials that are not classified as special and/or hazardous waste, so waste developed during the assembly can be treated as normal household waste;

We still advise to check with the local offices dealing with the issue for a conscious disposal.

WARRANTY

The product is covered by the legal guarantee, as required by the current legislation at the time of purchase, for two years.

Any misuse(*1) or product damage independent from transport or broken pieces inside the packaging (which must be intact and sealed at the time of purchase) are not covered by the warranty.

***1 For improper uses we mean:**

Turning the mechanisms so much that it consume or damage the materials (continuous use of the product is not permitted).

Breakages caused by a lack of lubrication (see the assembly instructions).

Mounting poorly executed because you have not followed step by step the instructions.

Excessive use of glue. Other uses not expressly considered in these instructions and warnings.

MANUAL

Manual updates on the website: www.riciclandia.it